

ÉGHAJLAT

A Balaton területe a mérsékelt meleg éghajlati típushoz tartozik. Felszínét évente 1950-2000 órán, nyáron 820-830 órán keresztül süti a nap. Télen kevéssel 200 óra fölötti a napsütéses órák száma.

A Balaton térségének sokéves átlaghőmérséklete néhány tizeddel meghaladja a 10°C-ot, s éppen ennyivel magasabb az ország egészének átlagánál is.

A korábban ismert, 1901 és 1950 között megfigyelt, 50 éves klíma normál adatai szerint a Balaton térségére sokévi átlagban jellemző, éves csapadékösszeg 731 mm volt. A tó vízmérlegének számításához használt, 1921 utáni bő nyolc évtized adatai szerint ugyanez az érték már csak 620 mm évente! (A jelenhez közelebb eső évtizedekben még ennél is kevesebb.) A nyári félév az újabb adatok szerint is mintegy 100 mm-rel csapadékosabb, mint a téli félév. Az utóbbi mintában előfordult legkevesebb és a legbőségebb évek csapadékösszege közti különbség 472 mm volt, ami nagyon magas, a teljes évi összeg 76%-a. Évi átlagban a vízgyűjtőn mért évi átlagos szélsősebesség 2-4 m/s közötti. Külön szükséges kiemelni, hogy Keszthely térségében az északias uralkodó szélirányokhoz tartozó átlagos szélerősség (1,8 m/s) kisebb a környező területekre jellemző értékeknél.

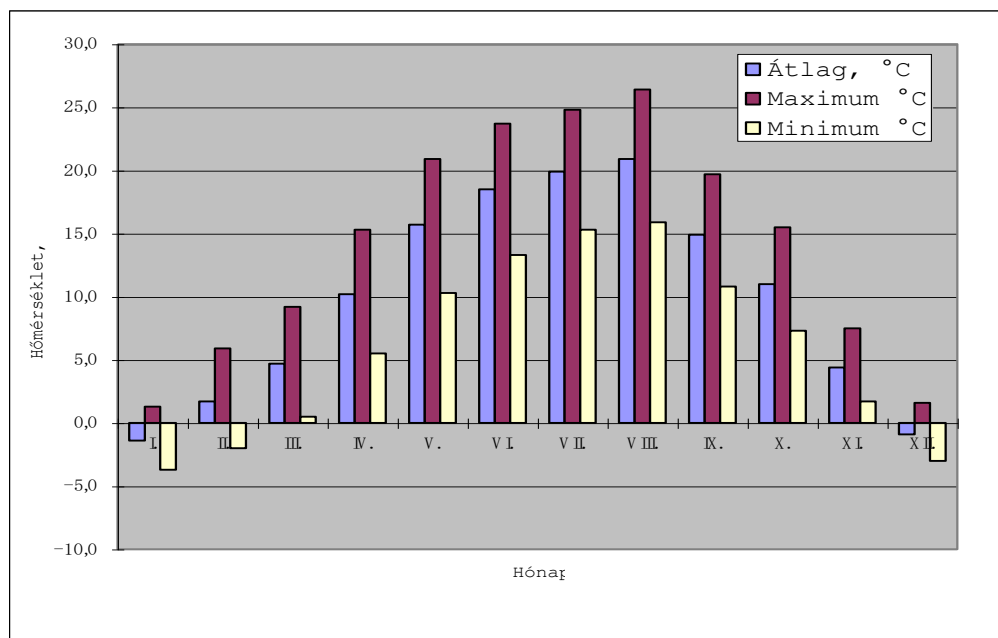
Északi oldal

Hőmérséklet

A térség éghajlata a kontinentális és az óceáni közötti átmeneti vonásokat mutatja: kiegyensúlyozott, kellemes. E jellegnek nem mondanak ellent, a főleg nyáron időről időre váratlanul kitörő viharok sem.

Az évi középhőmérséklet 10°C körül alakul (1992-2001 év átlaga: 10,0 °C).

1. ábra: A léghőmérséklet havi átlag, maximum és minimumértékeinek alakulása 1992-2002 adatai alapján



A térség tele viszonylag enyhe az átlaghőmérséklet -1°C feletti ($-0,2$; $-0,5^{\circ}\text{C}$).

A térség további jellemzői:

Hőségnapok száma: 13

Nyári napok száma: 60

Fagyos napok száma: 102

Téli napok száma: 34

Zord napok száma: átlagosan 8 1992-2002 adatai alapján.

Harmat 122 napon fordult elő.

Csapadék

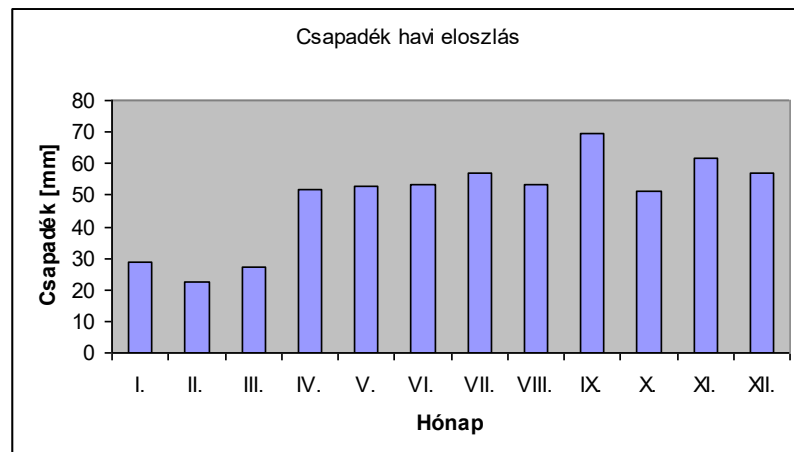
A levegő relatív páratartalma (74%) kedvező sok év átlagában, de igen szélsőséges 24%-os relatív nedvességérték - légtörő aszály - is előfordult az elmúlt 10 év során.

Az 1992-2002 évi átlagos csapadék 586 mm volt, ezen átlag szélsőértékei:

- a legcsapadékosabb 1996, amikor 798 mm,
- míg a legszárazabb 2000, amikor mindössze 376 mm csapadékbevitel volt.

A legcsapadékosabb hónap az október, de a január-március kivételével az év során igen kiegyenlített csapadéokra lehet számítani.

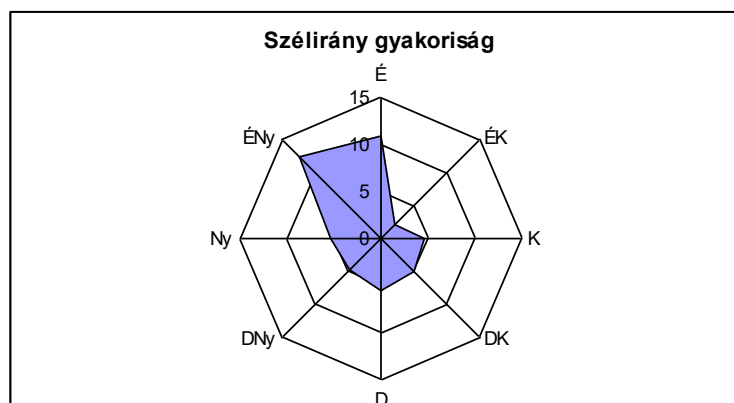
2. ábra: A csapadék havi alakulása 1992-2002 átlagában



Szél

A térség uralkodó széliránya az észak, északnyugati. Mérsékelten szeles a vidék, az átlagos szélessége $3,6\text{ m/s}$, szélcsend mindössze $5,6\%$ -os gyakorisággal fordult elő elsősorban a téli hónapokban (január, december).

3. ábra: A szélirány gyakorisága a szentkirályszabadjai meteorológiai állomás észlelései alapján átlagos relatív gyakoriság %-ban



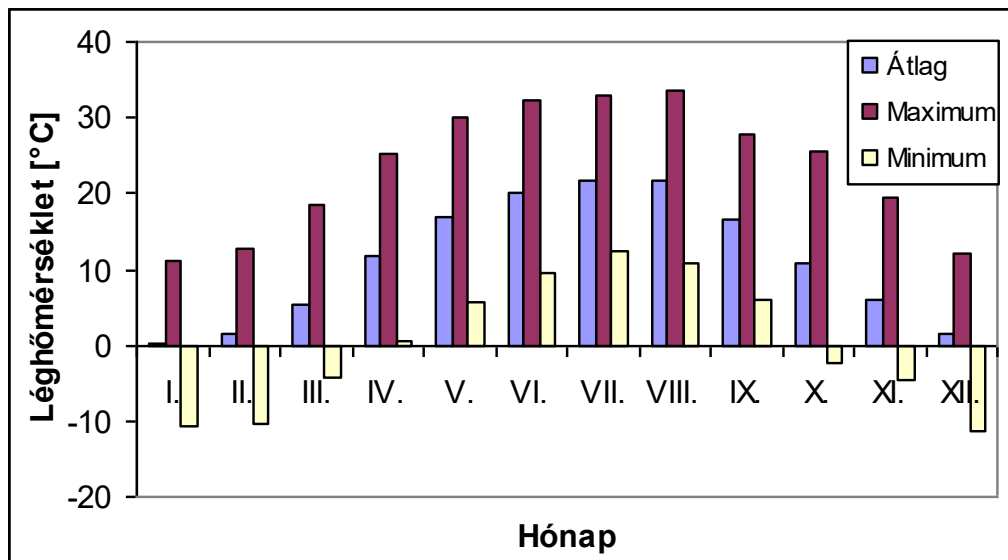
Az elemzés készítéséhez az 1992-97-es Veszprémi, illetve 1997-2002 Szentkirályszabadjai Meteorológiai Állomások adatai kerültek felhasználásra.

Déli oldal

Hőmérséklet

Az évi középhőmérséklet a magyarországi átlagnál magasabb, $11,2^{\circ}\text{C}$ (1992-2002 év átlagában). A tél enyhe, sok év átlagában kivétel nélkül pozitív előjelűek a havi középhőmérséklet értékek (a leghűvösebb hónapban januárban $0,2^{\circ}\text{C}$). Július, augusztus hónapok $21,6$ és $21,8^{\circ}\text{C}$ -szal a legmelegebbek s egyaránt csapadékosak, de az augusztusi léghőmérsékletre nagyobb szélsőérték ingás jellemző (júliusi minimum $12,3^{\circ}\text{C}$, maximum $33,0^{\circ}\text{C}$; augusztusban $10,7$ és $33,7^{\circ}\text{C}$).

4.ábra: A léghőmérséklet havi átlag, maximum és minimumértékeinek alakulása 1992-2002 adatai alapján



A térség további jellemzői:

Hőségnapok száma ($T_{\max} \geq 30^{\circ}\text{C}$): 19

Nyári napok száma ($T_{\max} \geq 25^{\circ}\text{C}$): 77

Fagyos napok száma ($T_{\min} \leq 0^{\circ}\text{C}$): 85

Téli napok száma ($T_{\max} \leq 0^{\circ}\text{C}$): 24

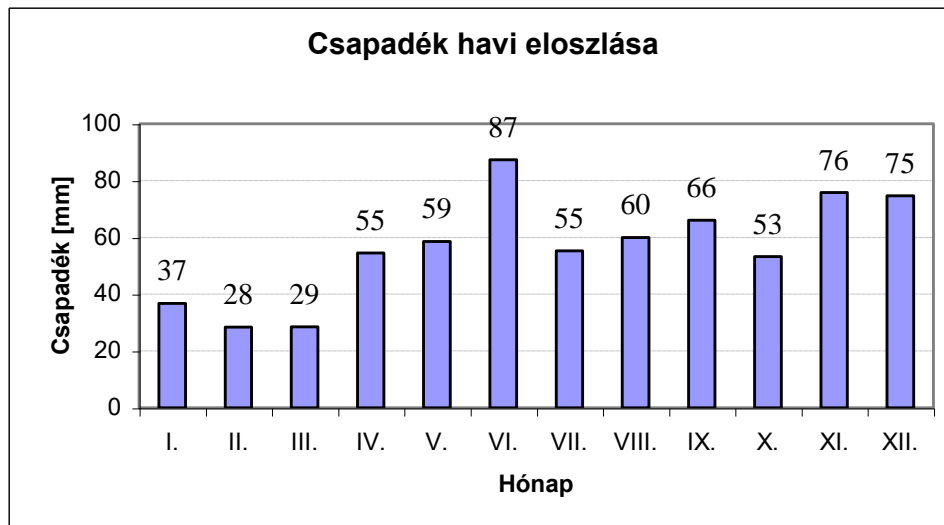
Zord napok száma: 5

Harmat előfordulása: 109.

Csapadék

Az 1992-2002 évi átlagos csapadék 679 mm. Az elmúlt tíz év legaszályosabb éve a 2000-es volt, amikor mindössze 424 mm csapadék hullott. A térség csapadékbevitelének éven belüli eloszlására a kétcsúcsú görbe jellemző. A főmaximum júniusban van (87 mm), a másodmaximum november-decemberben (76 - 75 mm). Az év első három hónapja igen száraz (28 - 37 mm), februárban a legkevesebb a csapadék, mindössze 28 mm. A csapadék $56,2\%$ -a a nyári félévben realizálódik.

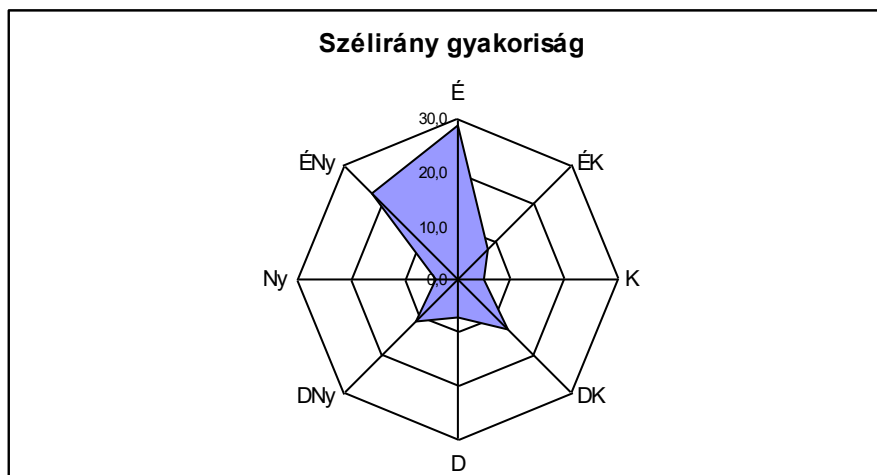
5.ábra: A csapadék havi eloszlása 1992-2002 adatai alapján



Szél

Az uralkodó szélirány az észak, észak-nyugati. Jóval kisebb gyakorisággal, de előfordul a dél-keleti és dél-nyugati szél is. Az időjárási frontokkal többnyire északias, a meleg beáramlással délies szélerősödések, szélviharok jelentkezhetnek. Mérsékeltén szeles a vidék, a szélsébség óraértéke évi átlagban 3,2 m/s. A legélénkebb júniusban, amikor 5 m/s, a többi hónapban általában 3-4 m/s az átlag. A legcsendesebb szeptember, október és november. Szélcsend összesen 15%-os gyakorisággal fordul elő.

6.ábra: A szélirány gyakorisága Balatonfenyvesen (A Balaton éghajlata című OMSZ hivatalos kiadvány alapján)



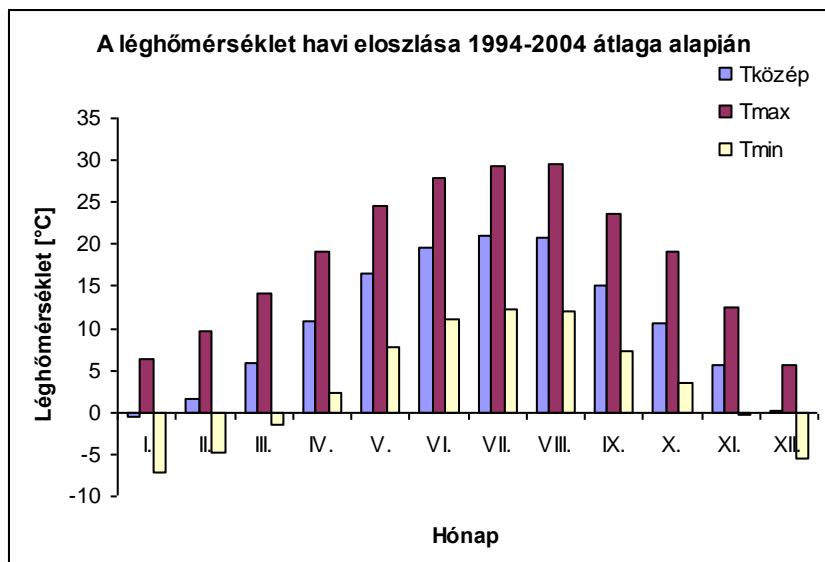
Az elemzés készítéséhez az 1992-2002-es Kaposvár-Taszári és 1992-94-es Marcali Meteorológiai Állomások adatai kerültek felhasználásra.

Nyugati oldal

Hőmérséklet

Az évi középhőmérséklet $10,6^{\circ}\text{C}$ (1994-2004. év átlagában). Az elmúlt tizenegy év szélsőségei: legmelegebb évjárat az 1994. és 2000-es, amikor $11,7^{\circ}\text{C}$ évi átlag léghőmérséklet volt, a leghidegebb évjárat az igen csapadékos 1996., amikor mindössze $9,0^{\circ}\text{C}$ volt évi átlagban. A leghidegebb hónap a csapadékban igen szegény január ($-0,5^{\circ}\text{C}$). Július, augusztus ($21,0$ és $20,7^{\circ}\text{C}$) a két legmelegebb hónap, de magyarországi viszonylatban mérsékeltnek tekinthető. A tó temperáló hatását csak a vízfelület közeli pár kilométeres sávban tudja kifejteni.

7. ábra: A léghőmérséklet havi átlag, maximum és minimumértékeinek alakulása 1994-2004. évek adatai alapján



A térség további jellemzői:

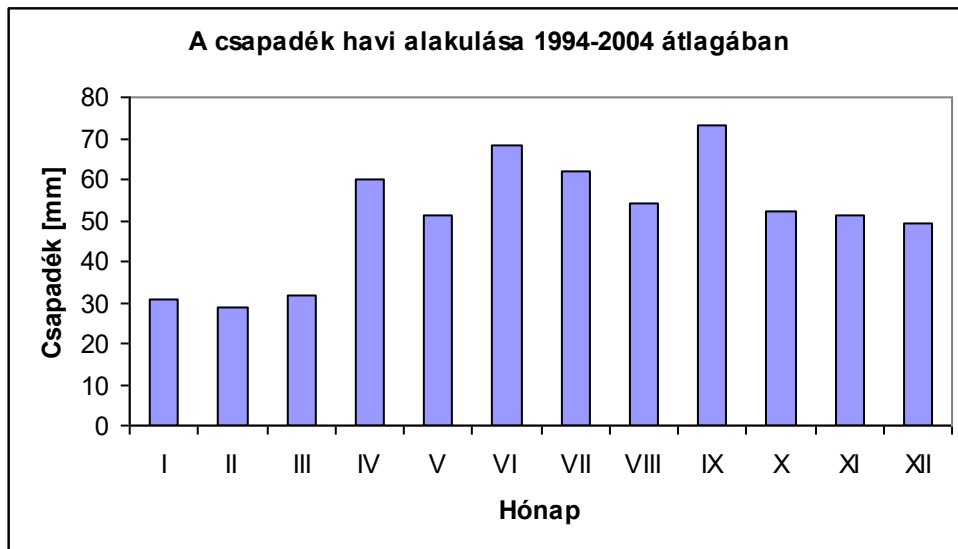
- Hőségnapok száma ($T_{\max} \geq 30^{\circ}\text{C}$): 17
- Nyári napok száma ($T_{\max} \geq 25^{\circ}\text{C}$): 70
- Fagyos napok száma ($T_{\min} \leq 0^{\circ}\text{C}$): 92
- Téli napok száma ($T_{\max} \leq 0^{\circ}\text{C}$): 23
- Fagymentes időszak tartama: 269 nap
- Első fagyos nap átlagos napja: október 22-e
- Az utolsó fagyos nap átlagos napja: április 05-e.

Csapadék

Az 1994-2004. közötti évi átlagos csapadék $612,9$ mm volt. A térségben az elmúlt tíz év legaszályosabb éve a 2000-es volt, amikor mindössze 393 mm csapadék hullott. A legcsapadékosabb évjárat az 1998-as (801 mm). A térség csapadékbevételének éven belüli eloszlására a kétcsúcsú görbe jellemző. Az 1994-2004-es időszak átlagában a főmaximum szeptemberben (73 mm), a másodmaximum júniusban van ($68,5$ mm). Az év első három hónapja igen száraz ($28,7$ - $31,7$ mm), februárban a legkevesebb a csapadék, csupán $28,7$ mm.

A csapadék 60,2%-a a nyári, és 39,8%-a a téli félévben realizálódik (1994-2004. közötti időszakban).

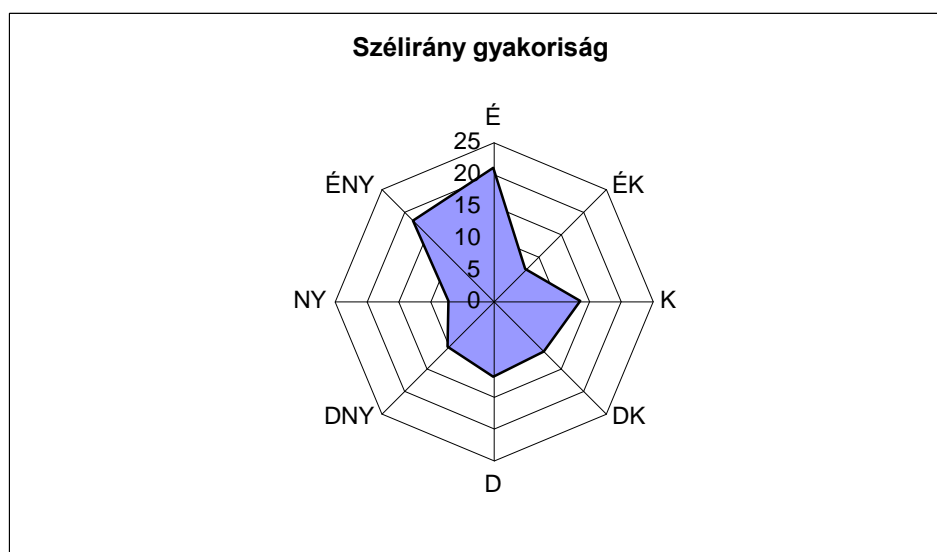
8. ábra: A csapadék havi eloszlása 1994-2004. évek adatai alapján



Szél

Az uralkodó szélirány az észak, észak-nyugati (de sokkal kisebb gyakorisággal előfordul a délies áramlatok mindegyike, illetve a keleti szél is). Az időjárási frontokkal többnyire északias, a meleg beáramlással délies vagy keleti szélerősödések, szélviharok jelentkezhetnek. Csekély mértékben tekinthető szelesnek a vidék, a szélsébség óraértéke évi átlagban 1,83 m/s. A legélénkebb március, áprilisban de akkor sem haladja meg havi átlagban a 2,3 m/s-ot. Szélcsend összesen 18,8%-os gyakorisággal fordul elő. A legcsendesebb hónap a február szélviszonyok szempontjából, de nem marad el sokkal a szélcsend bekövetkeztének valószínűsége a VI-X. hónapok között sem.

9. ábra: A szélirány gyakorisága Keszthelyen (1997-2004.) a szélcsend nélkül



Az elemzéshez a Keszthelyi Meteorológiai Állomás adatai kerültek felhasználásra.